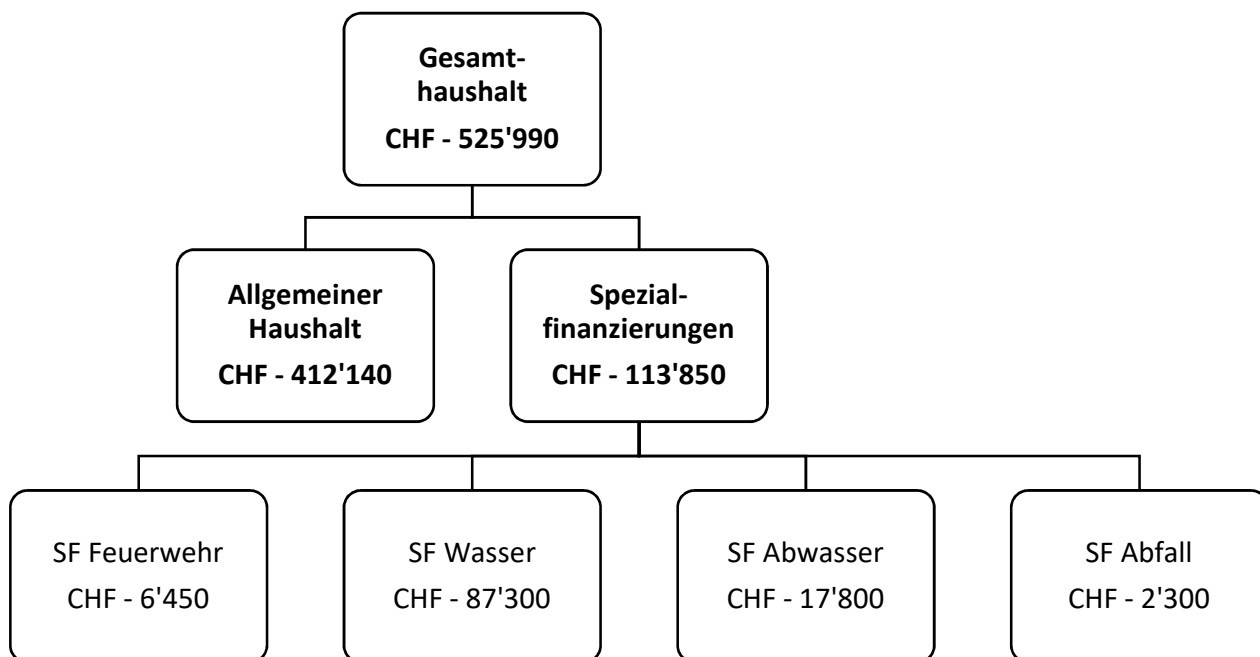


# Budget 2025

## Auf einen Blick (Management Summary)



Der Gesamthaushalt schliesst mit einem Aufwandüberschuss von CHF 525'990 ab. Der Allgemeine Haushalt mit einem Aufwandüberschuss

von CHF 412'140, die gebührenfinanzierten Spezialfinanzierungen mit einem Aufwandüberschuss von CHF 113'850.

## Die wichtigsten Eckdaten zum Budget 2025

### Gemeindesteueranlage

Natürliche Personen **1.89** *(unverändert)*

Juristische Personen **1.89** *(unverändert)*

**Liegenschaftssteuer** **1,3 ‰ des amtlichen Wertes** *(unverändert)*

**Steueranlagezehntel** CHF **179'700**

**Voraussichtliches Eigenkapital** CHF **12'816'027** *(Stand 31.12.2024)*

*davon* Bilanzüberschuss CHF 4'892'441

finanzpolitische Reserve CHF 1'019'371

Neubewertungsreserve CHF 76'628

Vorfinanzierung Lieg FV CHF 465'345

Mehrwertabschöpfung CHF 874'957

**Aktivierungsgrenze** CHF 30'000 Allgemeiner Haushalt

CHF 30'000 Spezialfinanzierungen

**Feuerwehrrersatzabgabe** 19 % der einfachen Steuer,  
minimal CHF 50.00, maximal CHF 450.00

**Hundetaxe** CHF 90 pro Hund

**Wassergebühren** CHF 1.15 je m3 Verbrauchsgebühr

Grundgebühren CHF 235 erste Wohnung/Einheit

(inkl. Löschgebühren) CHF 100 jede weitere Wohnung/Einheit

CHF 60 1-Zimmer-/Studiowohnung

<b>Abwassergebühren</b>	CHF	1.15	je m3 Verbrauchsgebühr
Grundgebühren	CHF	200	erste Wohnung/Einheit
	CHF	80	jede weitere Wohnung/Einheit
	CHF	60	1-Zimmer-/Studiowohnung
<b>Abfallgebühren</b>	CHF	90	Grundgebühr pro Haushalt
	CHF	50	Grundgebühr pro Kleingewerbe
	CHF	120	Grundgebühr pro übrige Betriebe
	CHF	7.80	Marken Sperrgutabfuhr (inkl. MWST)

## Erfolgsrechnung

		Budget 2025		Budget 2024		Rechnung 2023	
		Aufwand	Ertrag	Aufwand	Ertrag	Aufwand	Ertrag
	<b>ERFOLGSRECHNUNG</b>	<b>7'685'890.00</b>	<b>7'685'890.00</b>	<b>6'801'100.00</b>	<b>6'801'100.00</b>	<b>6'608'480.53</b>	<b>6'608'480.53</b>
<b>0</b>	<b>Allgemeine Verwaltung</b>	<b>998'950.00</b>	<b>287'500.00</b>	<b>958'300.00</b>	<b>303'200.00</b>	<b>937'194.35</b>	<b>271'932.77</b>
	Nettoaufwand		711'450.00		655'100.00		665'261.58
<b>1</b>	<b>Öff. Ordnung, Sicherheit, Verteidigung</b>	<b>245'750.00</b>	<b>196'050.00</b>	<b>273'300.00</b>	<b>232'500.00</b>	<b>234'964.15</b>	<b>191'061.85</b>
	Nettoaufwand		49'700.00		40'800.00		43'902.30
<b>2</b>	<b>Bildung</b>	<b>2'579'750.00</b>	<b>501'700.00</b>	<b>2'049'700.00</b>	<b>423'400.00</b>	<b>2'071'087.29</b>	<b>484'767.05</b>
	Nettoaufwand		2'078'050.00		1'626'300.00		1'586'320.24
<b>3</b>	<b>Kultur, Sport und Freizeit, Kirche</b>	<b>15'600.00</b>	<b>6'200.00</b>	<b>13'600.00</b>	<b>15'200.00</b>	<b>14'098.75</b>	<b>6'227.45</b>
	Nettoaufwand		9'400.00				7'871.30
	Nettoertrag				1'600.00		
<b>4</b>	<b>Gesundheit</b>	<b>11'330.00</b>		<b>10'200.00</b>		<b>7'445.00</b>	
	Nettoaufwand		11'330.00		10'200.00		7'445.00
<b>5</b>	<b>Soziale Sicherheit</b>	<b>1'555'650.00</b>	<b>47'700.00</b>	<b>1'396'400.00</b>	<b>30'400.00</b>	<b>1'289'356.30</b>	<b>35'762.80</b>
	Nettoaufwand		1'507'950.00		1'366'000.00		1'253'593.50
<b>6</b>	<b>Verkehr und Nachrichtenübermittlung</b>	<b>466'160.00</b>	<b>68'800.00</b>	<b>531'600.00</b>	<b>90'600.00</b>	<b>460'499.15</b>	<b>95'546.10</b>
	Nettoaufwand		397'360.00		441'000.00		364'953.05
<b>7</b>	<b>Umweltschutz und Raumordnung</b>	<b>1'203'900.00</b>	<b>1'073'800.00</b>	<b>1'099'700.00</b>	<b>972'100.00</b>	<b>1'084'287.00</b>	<b>983'019.91</b>
	Nettoaufwand		130'100.00		127'600.00		101'267.09
<b>8</b>	<b>Volkswirtschaft</b>	<b>700.00</b>	<b>68'000.00</b>	<b>700.00</b>	<b>69'000.00</b>	<b>293.45</b>	<b>67'991.50</b>
	Nettoertrag		67'300.00		68'300.00		67'698.05
<b>9</b>	<b>Finanzen und Steuern</b>	<b>608'100.00</b>	<b>5'436'140.00</b>	<b>467'600.00</b>	<b>4'664'700.00</b>	<b>509'255.09</b>	<b>4'472'171.10</b>
	Nettoertrag		4'828'040.00		4'197'100.00		3'962'916.01

### 0 Allgemeine Verwaltung

Im Jahr 2025 finden die Erneuerungswahlen des Regierungsstatthalter statt. Leicht höhere Personalkosten, jedoch tiefere Ausbildungskosten. Höherer Informatik-Nutzungsaufwand, tiefere Entschädigungen von Gemeinden.

### 1 Öffentliche Ordnung und Sicherheit, Verteidigung

Anstieg bei den Baubewilligungsgebühren. Die Spezialfinanzierung Feuerwehr schliesst mit einem Defizit von CHF 6'450 ab, welches dem Eigenkapital der Spezialfinanzierung Feuerwehr belastet wird. Tiefere Unterhaltskosten und Rückerstattungen vom Kanton beim Zivilschutz.

### 2 Bildung

Die Kosten für Schulinfrastruktur und Schulbetrieb basieren auf den Schülerzahlen, die Gehaltskosten auf den Vollzeiteinheiten gemäss Schulleitung. Die vom Kanton vorgegebenen Schulbetriebs- und Infrastrukturkosten sind stark angestiegen, wie auch die Zuwachsraten für die Lehrergehälter. Grosser Anstieg bei den Schulliegenschaften aufgrund der zunehmenden Abschreibungen und verrechneten Zinsen der Fremdkapitalkosten (Schulinfrastrukturprojekt).

### 4 Gesundheit

Schulärztliche und Schulzahnärztliche Untersuchungen der Schule Region Zäziwil, Nettoaufwand CHF 11'330.

## 5 Soziale Sicherheit

Im Budget 2025 sind folgende Lastenausgleichszahlungen pro Einwohnende enthalten:

Ergänzungsleistungen AHV/IV CHF 251, Familienzulagen CHF 5, Sozialhilfe CHF 616.

Der Nettoaufwand Soziale Sicherheit steigt deutlich und beträgt CHF 1'507'950 (Rechnung 2023 CHF 1'253'594).

## 6 Verkehr und Nachrichtenübermittlung

Der Nettoaufwand für den Betrieb der Gemeindestrassen beträgt CHF 397'360. Deutlich tieferer Strassenunterhalt. Die Spartageskarte wird abgeschafft.

## 7 Umweltschutz und Raumordnung

Basierend auf der bestehenden Wasserversorgungsplanung GWP und generellen Entwässerungsplanung GEP sind die in den kommenden Jahren regelmässig anfallenden Werterhaltungs- und Erweiterungskosten für die Spezialfinanzierungen Wasserversorgung und Abwasserentsorgung berücksichtigt.

In der Funktion Raumordnung allgemein sind Honorarkosten u.a. für allgemeine Planungen und die Einführung ePlan berücksichtigt. Für eine bessere Kostendeckung der Hundetoiletten wird die Hundetaxe auf CHF 90 pro Hund erhöht.

## 9 Finanzen und Steuern

Der erwartete Nettoertrag aus Steuern beträgt CHF 3'469'700 (Rechnung 2023 CHF 3'099'305.15).

In der Steuerprognose ist weiterhin eine kontinuierliche Bevölkerungszunahme aufgrund der geplanten Bautätigkeit berücksichtigt. Der Nettoertrag aus Finanz- und Lastenausgleichszahlungen beträgt voraussichtlich CHF 536'300 (Rechnung 2023 CHF 381'639). Die planmässigen Abschreibungen des bisherigen Verwaltungsvermögens HRM1 und die Einlage in die Schwankungsreserve werden letztmalig im 2025 getätigt.

## Investitionsrechnung

		Budget 2025		Budget 2024		Rechnung 2023	
		Ausgaben	Einnahmen	Ausgaben	Einnahmen	Ausgaben	Einnahmen
	<b>INVESTITIONSRECHNUNG</b>	<b>5'406'000.00</b>	<b>5'406'000.00</b>	<b>5'133'000.00</b>	<b>5'133'000.00</b>	<b>1'926'610.80</b>	<b>1'926'610.80</b>
0	<b>Allgemeine Verwaltung</b>	<b>30'000.00</b>		<b>30'000.00</b>			
	Nettoaussgaben		30'000.00		30'000.00		
1	<b>Öff. Ordnung, Sicherheit, Verteidigung</b>	<b>40'000.00</b>		<b>400'000.00</b>	<b>390'000.00</b>		
	Nettoaussgaben		40'000.00		10'000.00		
2	<b>Bildung</b>	<b>4'936'000.00</b>		<b>3'939'000.00</b>		<b>614'623.40</b>	<b>5'074.00</b>
	Nettoaussgaben		4'936'000.00		3'939'000.00		609'549.40
6	<b>Verkehr und Nachrichtenübermittlung</b>	<b>150'000.00</b>		<b>49'000.00</b>	<b>25'000.00</b>	<b>645'992.95</b>	
	Nettoaussgaben		150'000.00		24'000.00		645'992.95
7	<b>Umweltschutz und Raumordnung</b>	<b>250'000.00</b>		<b>300'000.00</b>		<b>657'206.45</b>	<b>3'714.00</b>
	Nettoaussgaben		250'000.00		300'000.00		653'492.45
9	<b>Finanzen und Steuern</b>		<b>5'406'000.00</b>	<b>415'000.00</b>	<b>4'718'000.00</b>	<b>8'788.00</b>	<b>1'917'822.80</b>
	Nettoeinnahmen	5'406'000.00		4'303'000.00		1'909'034.80	

Es sind Nettoinvestitionen von CHF 5'406'000 geplant, davon entfallen auf den Allgemeinen Haushalt CHF 5'116'000 und auf die Spezialfinanzierungen CHF 290'000. Um die Nettoinvestitionen zu finanzieren, muss ab 2024 Fremdkapital aufgenommen werden.

Diese Investitionsprojekte belasten die Gemeindefinanzen zukünftig mit erheblichen Folgekosten (Betriebsaufwand, Zinsaufwand, Abschreibungen).

## Finanzplan 2025 bis 2029

Das massgebliche Eigenkapital MEK wird in der Planperiode abgebaut und beträgt Ende 2029 voraussichtlich CHF 6'797'400, was knapp 35 Steueranlagezehnteln entspricht. Das Massgebliche Eigenkapital pro Einwohnende MEK/EW beträgt am Ende der Planperiode voraussichtlich CHF 4'078.40.

Die langfristigen Finanzverbindlichkeiten nehmen ab 2024 aufgrund der Investitionen deutlich zu; die daraus resultierenden Zinskosten steigen bis Ende der Planperiode auf über CHF 150'000 pro Jahr. Die gesamten Investitionsfolgekosten betragen per 31.12.2029 rund CHF 628'000, was rund 3 Steueranlagezehnteln entspricht.

Die langfristigen Finanzverbindlichkeiten betragen per 31.12.2029 voraussichtlich CHF 7'315'000. Entsprechend betragen die Nettoschulden pro Einwohnende (N/EW) CHF 2'112.

Im Allgemeinen Haushalt resultieren in den kommenden Jahren deutliche Aufwandüberschüsse, welche dem Bilanzüberschuss belastet werden. Es zeichnet sich jedoch ab, dass sich die Ergebnisse kontinuierlich verbessern.

Die geplante Investitionstätigkeit und die Sanierung und Erweiterung der Schulinfrastruktur wirken sich wesentlich auf die finanzielle Situation der Gemeinde aus; die Folgekosten aus der geplanten Investitionstätigkeit belasten die Gemeinde stark. Die weitere Entwicklung wird durch den Gemeinderat aufmerksam beobachtet und bei der jährlichen Erarbeitung des Budgets und des Finanzplanes berücksichtigt.

Der vorliegende Finanzplan wurde durch den Gemeinderat am 23. Oktober 2024 genehmigt.

Beträge in CHF 1'000

Gesamthaushalt	Prognoseperiode					
	2024	2025	2026	2027	2028	2029
<b>1. Erfolgsrechnung (ohne Folgekosten)</b>						
1.a Ergebnis aus betrieblicher Tätigkeit	-192	-109	151	213	215	211
1.b Ergebnis aus Finanzierung	111	103	104	105	107	109
operatives Ergebnis	-81	-6	255	318	323	320
1.c ausserordentliches Ergebnis	16	14	7	8	8	8
<b>1.d Gesamtergebnis Erfolgsrg. ohne Folgekosten</b>	<b>-66</b>	<b>9</b>	<b>263</b>	<b>326</b>	<b>330</b>	<b>328</b>
<b>2. Investitionen und Finanzanlagen</b>						
2.a steuerfinanzierte Nettoinvestitionen	3'963	5'116	165	124	100	90
2.b gebührenfinanzierte Nettoinvestitionen	280	290	570	420	480	70
2.c Finanzanlagen	0	0	0	0	0	0
<b>3. Finanzierung von Investitionen/Anlagen</b>						
3.a neuer Fremdmittelbedarf	2'682	7'642	7'833	7'783	7'769	7'315
3.b bestehende Schulden	81	61	40	20	0	0
3.c total Fremdmittel kumuliert	2'763	7'702	7'873	7'802	7'769	7'315
<b>4. Folgekosten neue Investitionen/Anlagen</b>						
4.a Abschreibungen	14	412	434	455	482	478
4.b Zinsen gemäss Mittelfluss	12	123	155	156	156	151
4.c Folgebetriebskosten/-erlöse	0	0	0	0	0	0
4.d Total Investitionsfolgekosten	26	535	589	611	638	628
4.e Gesamtergebnis Erfolgsrg. ohne Folgekosten	-66	9	263	326	330	328
<b>4.f Gesamtergebnis Erfolgsrg. mit Folgekosten</b>	<b>-91</b>	<b>-526</b>	<b>-326</b>	<b>-285</b>	<b>-307</b>	<b>-301</b>
<b>5. Finanzpolitische Reserve (allg. HH)</b>						
5.a Ergebnis vor Einlage/Entnahme finanzpol. Reserve	-91	-526	-326	-285	-307	-301
5.b Einlage finanzpolitische Reserve (zus. Abschr.)	0	0	0	0	0	0
5.c Entnahme finanzpolitische Reserve (BÜQ <= 30%)	0	0	0	0	0	0
<b>5.d Gesamtergebnis Erfolgsrechnung</b>	<b>-91</b>	<b>-526</b>	<b>-326</b>	<b>-285</b>	<b>-307</b>	<b>-301</b>
<b>6. Deckung in Steueranlagezehnteln (StAnZl)</b>						
6.a 1 StAnZl	176	181	186	190	194	198
6.b Gesamtergebnis in StAnZl.	-0.5	-2.9	-1.8	-1.5	-1.6	-1.5

## Antrag des Gemeinderates

Der Gemeinderat von Zäziwil hat das vorliegende Budget 2025 mit allen Bestandteilen an seinen Sitzungen vom 18. September 2024 und 23. Oktober 2024 beraten und verabschiedet. Er beantragt der Gemeindeversammlung, dieses wie folgt zu genehmigen:

### a) Gemeindesteueranlage

Natürliche Personen	<b>1.89 Einheiten</b> (unverändert)
Juristische Personen	<b>1.89 Einheiten</b> (unverändert)

### b) Steueranlage Liegenschaftssteuer **1.3 ‰ des amtlichen Wertes** (unverändert)

### c) Budget 2025, bestehend aus

<b>Erfolgsrechnung</b>	Aufwand <b>Gesamthaushalt</b>	CHF	7'685'890
	Ertrag <b>Gesamthaushalt</b>	CHF	7'159'900
	<b>Aufwandüberschuss</b>	<b>CHF</b>	<b>- 525'990</b>
davon	Aufwand <b>Allgemeiner Haushalt</b>	CHF	6'502'640
	Ertrag <b>Allgemeiner Haushalt</b>	CHF	6'090'500
	<b>Aufwandüberschuss</b>	<b>CHF</b>	<b>- 412'140</b>
	Aufwand <b>Wasserversorgung</b>	CHF	412'000
	Ertrag <b>Wasserversorgung</b>	CHF	324'700
	<b>Aufwandüberschuss</b>	<b>CHF</b>	<b>- 87'300</b>
	Aufwand <b>Abwasserentsorgung</b>	CHF	448'300
	Ertrag <b>Abwasserentsorgung</b>	CHF	430'500
	<b>Aufwandüberschuss</b>	<b>CHF</b>	<b>- 17'800</b>
	Aufwand <b>Abfall</b>	CHF	180'900
	Ertrag <b>Abfall</b>	CHF	178'600
	<b>Aufwandüberschuss</b>	<b>CHF</b>	<b>- 2'300</b>
	Aufwand <b>Feuerwehr</b>	CHF	142'050
	Ertrag <b>Feuerwehr</b>	CHF	135'600
	<b>Aufwandüberschuss</b>	<b>CHF</b>	<b>- 6'450</b>
<b>Investitionsrechnung</b>	Ausgaben	CHF	5'406'000
	Einnahmen	CHF	0
	<b>Nettoinvestitionen</b>	<b>CHF</b>	<b>5'406'000</b>